

T.C

PALANDÖKEN KAYMAKAMLIĐI

HAŐIM İŐCAN/HASIM İŐCAN İMAM HATİP ORTAOKULU MÜDÜRLÜĐÜ

2019-2023 STRATEJİK PLANI

İSTİKLALMARŞI

Korkma, sönmez bu şafaklarda yüzen al sancak;
Sönmeden yurdumun üstünde tüten en son ocak.
O benim milletimin yıldızıdır, parlayacak;
O benimdir, o benim milletimindir ancak.

Çatma, kurban olayım, çehreni ey nazlı hilal!
Kahraman ırkıma bir gül! Ne bu şiddet, bu celal?
Sana olmaz dökülen kanlarımız sonra helal...
Hakkıdır Hakk'a tapan milletimin istiklal!

Ben ezelden beridir hür yaşadım, hür yaşanım.
Hangi çılgın bana zincir vuracakmış? Şaşarım!
Kükremiş sel gibiyim, bendimi çiğner, aşarım.
Yırtarım dağları, enginlere sığmam, taşarım.

Garbin afakını sarmışsa çelik zırhlı duvar,
Benim iman dolu göğsüm gibi serhaddim var.
Ulusun, korkma! Nasıl böyle bir imanı boğar,
"Medeniyet!" dediğin tek dişi kalmış canavar?

Arkadaş! Yurduma alçakları uğratma sakın.
Siper et gövdeni, dursun bu hayasızca akın.
Doğacaktır sana va'dettiği günler Hakk'ın...
Kim bilir, belki yarın, belki yarından da yakın.

Bastığın yerleri "toprak!" diyerek geçme, tanı:
Düşün altındaki binlerce kefensiz yatanı.
Sen şehit oğlusun, incitme, yazıktır atanı:
Verme, dünyaları alsan da, bu cennet vatanı.

Kim bu cennet vatanın uğruna olmaz ki feda?
Şüheda fışkıracak toprağı sıksan, şüheda!
Canı, cananı bütün varımı alsın da Huda,
Etmesin tek vatanımdan beni dünyada cüda.

Ruhumun senden, İlahi, şudur ancak emeli:
Değmesin mabedimin göğsüne namahrem eli.
Bu ezanlar ezanlar-ki şahadetleri dinin temeli
Ebedi yurdumun üstünde benim inlemeli.

O zaman vعد ile bin secde eder-varsa-taşım,
Her carihamedan, İlahi, boşanıp kanlı yaşım,
Fışkırır ruh-u mücerred gibi yerden na'şim;
O zaman yükselerek arşa değer belki başım.

Dalgalar sen de şafaklar gibi ey şanlı hilal!
Olsun artık dökülen kanlarımın hepsi helal!
Ebediyen sana yok, ırkıma yok izmihlal:
Hakkıdır, hür yaşamış bayrağımın hürriyet;
Hakkıdır, Hakk'a tapan, milletimin istiklal!

Mehmet AKİT ERSOY

Öğretmenler;
Yeni Nesil Sizin
Eseriniz Olacaktır.

M. Atatürk



GENÇLİĞE HİTBE

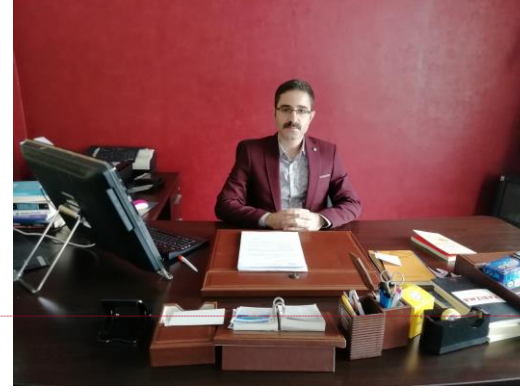
Ey Türk gençliği! Birinci vazifen, Türk istikbalini, Türk cumhuriyetini, İlelebet, muhafaza ve müdafaa etmektir.

Mevcutiyetinin ve istikbalinin yagane temeli budur. Bu temel, senin, en kıymetli hazinedir. İstikbalde dahi, seni, bu hazineden, mahrum etmek isteyecek, dahili ve harici, bedhahların olacaktır. Bir gün, istiklal ve cumhuriyeti müdafaa mecburiyetine düşersen, vazifeye atılmak için, içinde bulunacağın vaziyetin imkan ve şeraitini düşünmeyeceksin! Bu imkan ve şerait, çok namüasit bir mahiyette tezahür edebilir. İstiklal ve cumhuriyetine kastedecek düşmanlar, bütün dünyada emsali görülmemiş bir galibiyetin mümessili olabilirler. Cebren ve hile ile zahir vatanın, bütün kaleleri zaft edilmiş, bütün tersanelerine girilmiş, bütün ordular dağıtılmış ve memleketin her köşesi bilfiil işgal edilmiş olabilir. Bütün bu şeraitten daha elim ve daha vahim olmak üzere, memleketin dahilinde, iktidara sahip olanlar gaflet ve dalalet ve hatta hyanet içinde bulunabilirler. Hatta bu iktidar sahipleri şahsi menfaatlerini, müstevlerin siyasi emelleriyle tevhit edebilirler. Millet, fakr u zaruret içinde harap ve bitap düşmüş olabilirler.

Ey Türk istikbalinin evladı! İşte, bu ahval ve şerait içinde dahi, vazifen, Türk istiklal ve cumhuriyetini kurtarmaktır! Muhtaç olduğun kudret, damarlarındaki asil kanda, mevcuttur!

M. Atatürk

Sunuş



Açıklamalı [F11]: Katılımcı yöntemlerle beş yıllık plan hazırlandığı ve her bir yıllık uygulama için gelişim planı hazırlanacağı hususunda okul müdürünün takdim yazısı

Çağımız dünyasında her alanda yaşanan hızlı gelişmelere paralel olarak eğitimin amaçlarında, yöntemlerinde ve işlevlerinde de değişimin olması vazgeçilmez, ertelenmez ve kaçınılmaz bir zorunluluk haline gelmiştir. Eğitimin her safhasında sürekli gelişime açık, nitelikli insan yetiştirme hedefine ulaşılabilmesi; belli bir planlamayı gerektirmektedir.

Milli Eğitim Bakanlığı birimlerinin hazırlamış olduğu stratejik planlama ile izlenebilir, ölçülebilir ve geliştirilebilir çalışmaların uygulamaya konulması daha da mümkün hale gelecektir. Eğitim sisteminde planlı şekilde gerçekleştirilecek atılımlar; ülke bazında planlı bir gelişmenin ve başarmanın da yolunu açacaktır.

Eğitim ve öğretim alanında mevcut değerlerimizin bilgisel kazanımlarla kaynaştırılması; ülkemizin ekonomik, sosyal, kültürel yönlerden gelişimine önemli ölçüde katkı sağlayacağı inancını taşımaktayız. Stratejik planlama, kamu kurumlarının varlığını daha etkili bir biçimde sürdürebilmesi ve kamu yönetiminin daha etkin, verimli, değişim ve yeniliklere açık bir yapıya kavuşturulabilmesi için temel bir araç niteliği taşımaktadır.

Bu anlamda, 2019-2023 dönemi stratejik planının; belirlenmiş aksaklıkların çözüme kavuşturulmasını ve çağdaş eğitim ve öğretim uygulamalarının bilimsel yönleriyle başarıyla yürütülmesini sağlayacağı inancını taşımaktayız. Bu çalışmayı planlı kalkınmanın bir gereği olarak görüyor; planın hazırlanmasında emeği geçen tüm paydaşlara teşekkür ediyor, İlçemiz, İlimiz ve Ülkemiz eğitim sistemine hayırlı olmasını diliyorum.

Muhammet KIZILCA

Okul Müdürü

İçindekiler

SUNUŞ.....	3
İÇİNDEKİLER	4
BÖLÜM I: GİRİŞ VE PLAN HAZIRLIK SÜRECİ	5
BÖLÜM II: DURUM ANALİZİ	6
OKULUN KISA TANITIMI *	6
OKULUN MEVCUT DURUMU: TEMEL İSTATİSTİKLER	8
PAYDAŞ ANALİZİ	12
GZFT (GÜÇLÜ, ZAYIF, FIRSAT, TEHDİT) ANALİZİ	13
GELİŞİM VE SORUN ALANLARI	23
BÖLÜM III: MİSYON, VİZYON VE TEMEL DEĞERLER	26
MİSYONUMUZ *	26
VİZYONUMUZ *	26
TEMEL DEĞERLERİMİZ *	26
BÖLÜM IV: AMAÇ, HEDEF VE EYLEMLER.....	28
TEMA I: EĞİTİM VE ÖĞRETİME ERİŞİM.....	28
TEMA II: EĞİTİM VE ÖĞRETİMDE KALİTENİN ARTIRILMASI	31
TEMA III: KURUMSAL KAPASİTE	36
V. BÖLÜM: MALİYETLENDİRME	39
EKLER:	HATA! YER İŞARETİ TANIMLANMAMIŞ.

BÖLÜM I: GİRİŞ ve PLAN HAZIRLIK SÜRECİ

2019-2023 dönemi stratejik plan hazırlanması süreci Üst Kurul ve Stratejik Plan Ekibinin oluşturulması ile başlamıştır. Ekip tarafından oluşturulan çalışma takvimi kapsamında ilk aşamada durum analizi çalışmaları yapılmış ve durum analizi aşamasında paydaşlarımızın plan sürecine aktif katılımını sağlamak üzere paydaş anketi, toplantı ve görüşmeler yapılmıştır.

Durum analizinin ardından geleceğe yönelim bölümüne geçilerek okulumuzun amaç, hedef, gösterge ve eylemleri belirlenmiştir. Çalışmaları yürüten ekip ve kurul bilgileri altta verilmiştir.

STRATEJİK PLAN ÜST KURULU

Üst Kurul Bilgileri		Ekip Bilgileri	
Adı Soyadı	Unvanı	Adı Soyadı	Unvanı
MUHAMMET KIZILCA	OKUL MÜDÜRÜ	AYSUN ALBENİ	MÜDÜR YARDIMCISI
RESUL ÇEÇEN	MÜDÜR YARDIMCISI	ESRA KARAKAŞ	ÖĞRETMEN
ORHAN SEVER	ÖĞRETMEN	MÜCAHİT LALOĞLU	ÖĞRETMEN
BERRİN KORKMAZ	ÖĞRETMEN	HATİCE KÜBRA ÇEÇEN	ÖĞRETMEN
TUNCAY İPEK	OKUL AİLE BİRLİĞİ BAŞKANI	MÜLKİYE KIRTI	ÖĞRETMEN
İBRAHİM KARADUMAN	OKUL AİLE BİRLİĞİ YÖNETİM KURULU ÜYESİ	NURHAN AĞSAKALLI	GÖNÜLLÜ VELİ

BÖLÜM II: DURUM ANALİZİ

Durum analizi bölümünde okulumuzun mevcut durumu ortaya konularak neredeyiz sorusuna yanıt bulunmaya çalışılmıştır.

Bu kapsamda okulumuzun kısa tanıtımı, okul künyesi ve temel istatistikleri, paydaş analizi ve görüşleri ile okulumuzun Güçlü Zayıf Fırsat ve Tehditlerinin (GZFT) ele alındığı analize yer verilmiştir.

Okulun Kısa Tanıtımı *

1.TARİHÇESİ	Haşim İŞCAN 1936-1940 yılları arasında ilimizde valilik yapmış ve pek çok hizmette bulunmuş bir devler adamıdır. Okulumuz kasım 1987 yılında eğitim-öğretime açılmıştır.		
2. BİNA VE ARSA BİLGİLERİ	TOPLAM ALAN	BİNALARIN ALANI	BAHÇE ALANI
	3176 m2	675 m2	3176 m2

Açıklamalı [F12]: (Okulun kısa tanıtımı bölümünde veli, öğrenci, öğretmen ve diğer paydaşlar için önemli olan hususlar ile faaliyetlere ilişkin kısa bir bilgilendirme yapılması beklenmektedir.
Alınan ödüller, başarılar, başarılı ve farklı uygulamalara yer verebileceğiniz tanıtım bölümünün iki, üç sayfadan fazla olmamasına dikkat edilmesi gerekmektedir.)

HAŞİM İŞCAN KİMDİR ?

Haşim İşcan 1936-1940 yılları arasında Erzurum’ da görevde bulunmuş valinin adıdır. Süleyman Haşim 1898 yılında Edirne ‘de doğdu. Babası Cevdet Paşadır.

Mülkiye Öğrencisi iken Kurtuluş savaşının başında Trakya’da kurulan Paşa eli Müdafaa-i Mülkiye Cemiyeti’nin direniş hareketlerine katıldı. Bu amaçla toplana Büyük Edirne kongresinde Divan Kâtipliği ve delegelik yaptı.

Yunanlıların Edirne’yi ve bütün Trakya’yı işgal etmelerinden bir süre sonra Edirneli birçok kimse ile birlikte tutuklanarak Girit’e sürüldü. Altı ay süren esirlik hayatından sonra Sakarya Zaferi ile birlikte yurda döndü. Mülkiye Sınavlarını vererek Pekiye derece ile mezun oldu. Ardından İstanbul Hukuk Fakültesini bitirdi. Edirne ‘de dört yıl tarım ve ticaretle uğraştı. 1295 Edirne Kız Öğretmen Okuluna öğretmen olarak atandı. 1926 Edirne ‘de Erkek Lisesinde Öğretmenlik ve Edirne Türk Ocağı Başkanlığı yaptı. 1927 ‘de Umumi Müfettişlik Özel Kalem Müdürlüğü ve sırasıyla 1931 Siverek Kaymakamlığı’na, 1935’te Tekirdağ 1936 ‘da Erzurum ,1940’da Antalya 1945’te Bursa 1950 ‘de Samsun Valiliğine atandı.1951-1952 yılları arasında Toprak ve İskan Genel Müdür Vekilliğinde bulundu.

1963 'te yapılan seçime CHP adayı olarak katıldı ve İstanbul'un seçimle başa geçen ilk başkanı oldu.

OKULUN KISA TANITIMI

Okulumuz Kars Kapı ve Kars yolunun güneyinde Abdurrahman Gazi Türbesi'ne giden Cadde üzerindedir. Kazım Yurdal an ve Abdurrahman Gazi Mahallelerinin ortasındadır. Palandöken Dağı'nın eteğinde kurulmuş olan mahalleler arasında kalan Okulumuz 1987 yılında eğitim-öğretime açılmıştır. Okulumuzun geniş bir bahçesi vardır, üç katlı iki binalıdır. Üç katlı ek bina 1988-1999 eğitim-öğretim yılında hizmete girmiştir.1999-2000 eğitim-öğretim yılın da sekiz yıllık kesintisiz eğitime girmiştir.2016-2017 yılı itibarı ile bünyesinde 2 Sınıf İmam Hatip Şubesi açılmış ve şu anda 4 Şube İmam Hatip 12 Şubede Ortaokul olarak eğitim-öğretime devam etmektedir.2018-2019 eğitim-öğretim itibarıyla normal öğretime geçmiştir.

Okulumuz 16 Derslik ,1 Fen Labratuarı,1BT Sınıfı,1 Öğretmenler Odası 1 Rehberlik Servisi,3 İdareci Odası, 1 Soyunma odası 1 Kantin' den oluşmaktadır. Okulumuzda 2018-2019 eğitim-öğretim yılı itibarı ile 238 Erkek,228 Kız, Toplamda 465 Öğrenci bulunmaktadır. Okulumuzda toplamda 30 Öğretmen,3 İdareci,1 Kadrolu Hizmetli 3 TYÇP Kapsamında temizlik elemanı,2 güvenlik görevlisi bulunmaktadır.

Futbol, Basketbol ,Dart, Bocce ve Kros takımları bulunan okulumuzun bu branşlarda il ve gurup birincilikleri ve çeşitli dereceleri vardır. Okulumuzda bu gün itibarı ile toplam 12 Kaynaştırma öğrencisi bulunmaktadır. Bu öğrencilerin dengi olan sınıflarda akranlarıyla birlikte eğitim görmeleri sağlanarak sosyalleşmelerine katkıda bulunmaktadır.

Okulumuzda devamsızlık öğrenci velileri tarafından yeteri kadar önemsenmediğinden ancak veli görüşmeleri, anketler, ev ziyaretleri ile devamsızlık nedenleri ortaya çıkarılmakta ve bu doğrultuda önlem alınmaktadır.

Okulun Mevcut Durumu: Temel İstatistikler

Okul Künyesi

Okulumuzun temel girdilerine ilişkin bilgiler altta yer alan okul künyesine ilişkin tabloda yer almaktadır.

Temel Bilgiler Tablosu- Okul Künyesi

İli: ERZURUM		İlçesi: PALANDÖKEN			
Adres:	Abdurrahman gazi. Mah. Fidan Sok. No:16 Palandöken	Coğrafi Konum (link)*:	https://google.com/maps/@39900199,41.2909289,16.25z		
Telefon Numarası:	0442 3160158	Faks Numarası:	-----		
e- Posta Adresi:	709803@meb.k12.tr	Web sayfası adresi:	Palandökenhasimiscanio.o.meb.k12tr		
Kurum Kodu:	709803 Ortaokul 762952 İmam Hatip Ortaokulu	Öğretim Şekli:	TAM GÜN		
Okulun Hizmete Giriş Tarihi : 1987		Toplam Çalışan Sayısı *	38		
Öğrenci Sayısı:	Kız	228	Öğretmen Sayısı	Kadın	19
	Erkek	238		Erkek	11
	Toplam	465		Toplam	38
Derslik Başına Düşen Öğrenci Sayısı	: 30	Şube Başına Düşen Öğrenci Sayısı	: 30		
Öğretmen Başına Düşen Öğrenci Sayısı	: 19	Şube Başına 30'dan Fazla Öğrencisi Olan Şube Sayısı	: 9		
Öğrenci Başına Düşen Toplam Gider Miktarı*	20TL	Öğretmenlerin Kurumdaki Ortalama Görev Süresi	: 3		

Açıklamalı [F13]: Coğrafi konum linki oluşturulduktan sonra kısaltma uygulaması ile kısaltılmış link verilecektir.

Açıklamalı [F14]: Alttaki tablodan alınacaktır.

Açıklamalı [F15]: *Öğrenci başına gider miktarı: son yılın bütçe ödenekleri, okul aile birliği gelirleri ve diğer gelirleri neticesinde elde edilmiş toplam bütçenin toplam öğrenci sayısına bölünmesi ile elde edilecektir.

Çalışan Bilgileri

Okulumuzun çalışanlarına ilişkin bilgiler altta yer alan tabloda belirtilmiştir.

Çalışan Bilgileri Tablosu*

Unvan*	Erkek	Kadın	Toplam
Okul Müdürü ve Müdür Yardımcısı	2	1	3
Sınıf Öğretmeni	0	0	0
Branş Öğretmeni	10	20	30
Rehber Öğretmen	0	1	1
İdari Personel	2	1	3
Yardımcı Personel	3	1	4
Güvenlik Personeli	2	0	2
Toplam Çalışan Sayıları	18	24	43

Açıklamalı [F16]: *Kadro, geçici görevlendirme, ücretli veya sözleşmeli olması fark etmeksizin tüm çalışanlar dâhil edilecektir.

Okulumuz Bina ve Alanları

Okulumuzun binası ile açık ve kapalı alanlarına ilişkin temel bilgiler altta yer almaktadır.

Okul Yerleşkesine İlişkin Bilgiler

Okul Bölümleri*		Özel Alanlar	Var	Yok
Okul Kat Sayısı	3	Çok Amaçlı Salon		X
Derslik Sayısı	16	Çok Amaçlı Saha		X
Derslik Alanları (m2)	25 m2	Kütüphane		x
Kullanılan Derslik Sayısı	16	Fen Laboratuvarı	x	
Şube Sayısı	15	Bilgisayar Laboratuvarı	X	
İdari Odaların Alanı (m2)	20 m2	İş Atölyesi		X
Öğretmenler Odası (m2)	20 m2	Beceri Atölyesi		X
Okul Oturum Alanı (m2)	675 m2	Pansiyon		X
Okul Bahçesi (Açık Alan)(m2)	3176m2			
Okul Kapalı Alan (m2)	0			

Açıklamalı [F17]: Veriler varsa kayıt veya planlardan yoksa okul tarafından hesaplanmak yöntemiyle girilecektir.

Sanatsal, bilimsel ve sportif amaçlı toplam alan (m ²)	0			
Kantin (m ²)	49 m ²			
Tuvalet Sayısı	7			
Diğer (.....)				

Sınıf ve Öğrenci Bilgileri

Okulumuzda yer alan sınıfların öğrenci sayıları alttaki tabloda verilmiştir.

SINIFI	Kız	Erkek	Toplam	SINIFI	Kız	Erkek	Toplam
5-A. SINIFI	10	9	19	7/A.İMAM HATİP	11	14	25
5-B. SINIFI	9	13	22	8/A.İMAM HATİP	10	13	23
5-C. SINIFI	4	14	18	8/B.İMAM HATİP	15	10	25
5/A İMAM HATİP	14	8	22	8- A. SINIFI	11	19	30
6/A	18	17	35	8- B. SINIFI	13	18	31
6/B	14	21	35	8-C. SINIFI	10	15	25
6/A İMAM HATİP	23	9	32	8/D. SINIFI	13	16	29
7-A. SINIFI	19	18	37	ANASINIFI	12	11	23
7-B. SINIFI	17	18	35				

*Sınıf sayısına göre istenildiği kadar satır eklenebilir.

Donanım ve Teknolojik Kaynaklarımız

Teknolojik kaynaklar başta olmak üzere okulumuzda bulunan çalışan durumdaki donanım malzemesine ilişkin bilgiye alttaki tabloda yer verilmiştir.

Teknolojik Kaynaklar Tablosu

Akıllı Tahta Sayısı	18	TV Sayısı	0
Masaüstü Bilgisayar Sayısı	22	Yazıcı Sayısı	2
Taşınabilir Bilgisayar Sayısı	0	Fotokopi Makinası Sayısı	2
Projeksiyon Sayısı	1	İnternet Bağlantı Hızı	FİBER (100 mb)

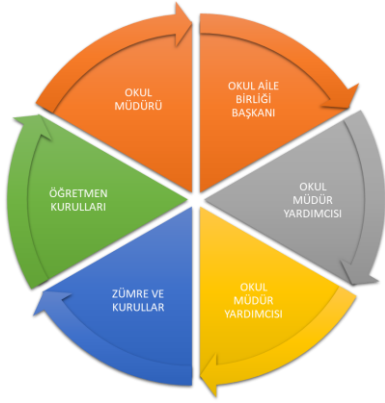
Gelir ve Gider Bilgisi

Okulumuzun genel bütçe ödenekleri, okul aile birliği gelirleri ve diğer katkılarda dâhil olmak üzere gelir ve giderlerine ilişkin son iki yıl gerçekleşme bilgileri alttaki tabloda verilmiştir.

Yıllar	Gelir Miktarı	Gider Miktarı
2016	9.150	9,998
2017	2320	2125,5

PAYDAŞ ANALİZİ

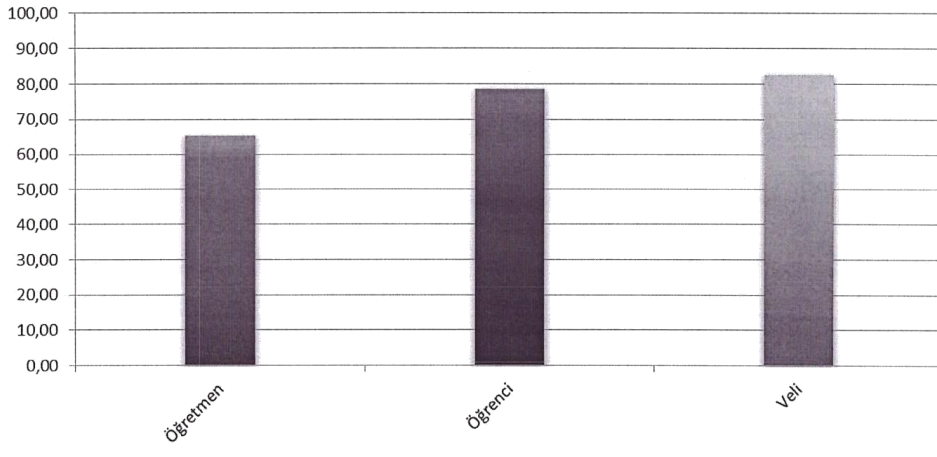
Kurumumuzun temel paydaşları öğrenci, veli ve öğretmen olmakla birlikte eğitimin dışsal etkisi nedeniyle okul çevresinde etkileşim içinde olunan geniş bir paydaş kitlesi bulunmaktadır. Paydaşlarımızın görüşleri anket, toplantı, dilek ve istek kutuları, elektronik ortamda iletilen önerilerde dâhil olmak üzere çeşitli yöntemlerle sürekli olarak alınmaktadır.



Paydaş anketlerine ilişkin ortaya çıkan temel sonuçlara altta yer verilmiştir * :

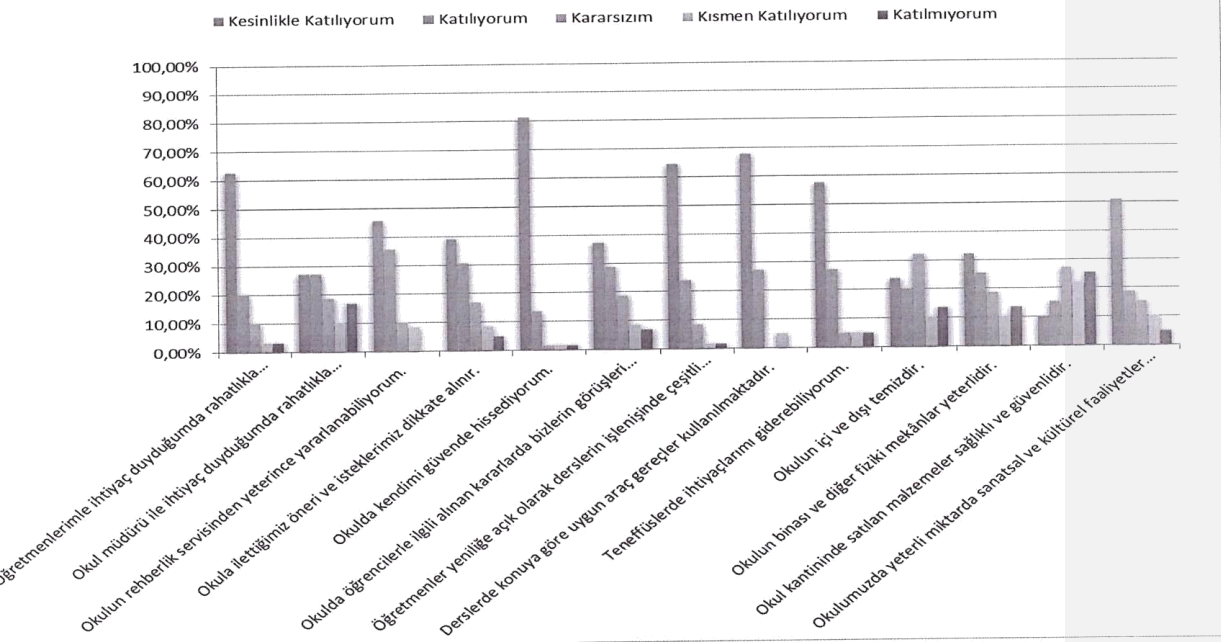
Açıklamalı [F18]: (bu bölümde okul tarafından yapılan öğrenci, veli ve öğretmen anketlerine ilişkin sonuçlara yer verilecektir.)

GENEL MEMNUNİYETİ GRAFİĞİ

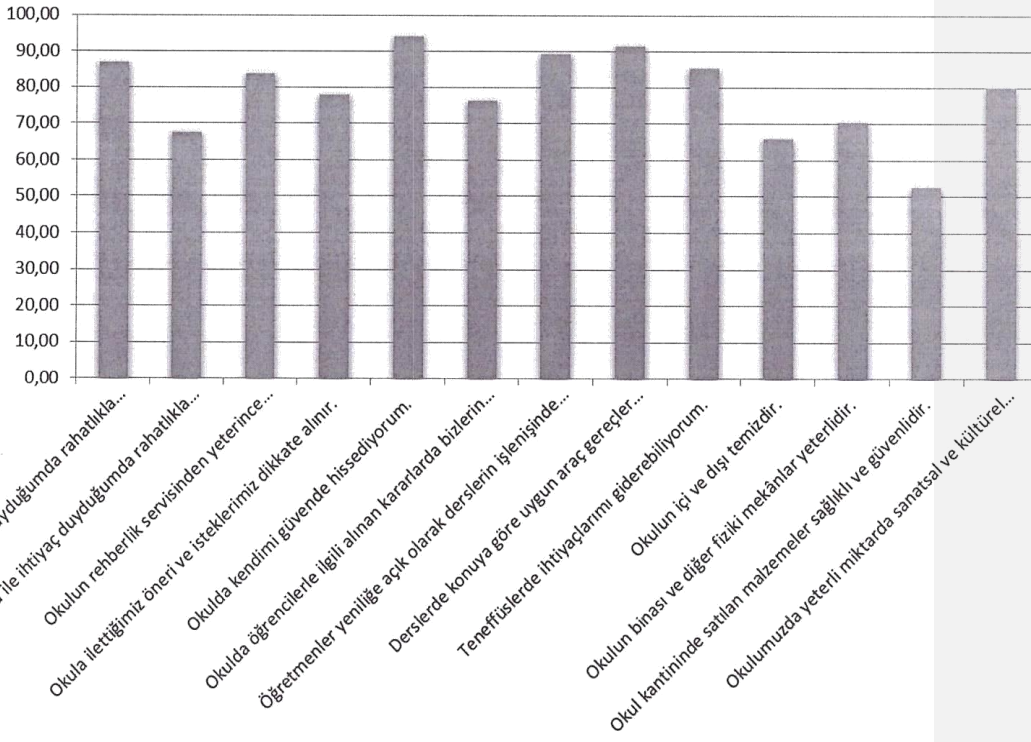


Öğrenci Anketi Sonuçları:

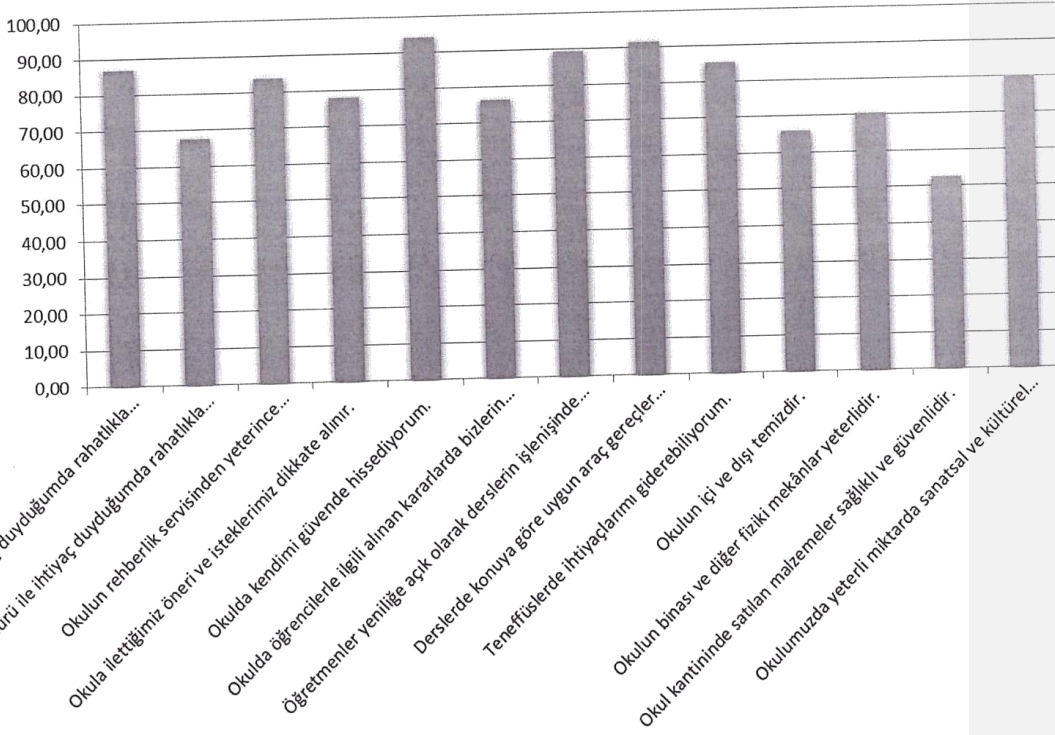
ÖĞRENCİ GÖRÜŞ VE DEĞERLENDİRME GRAFİĞİ



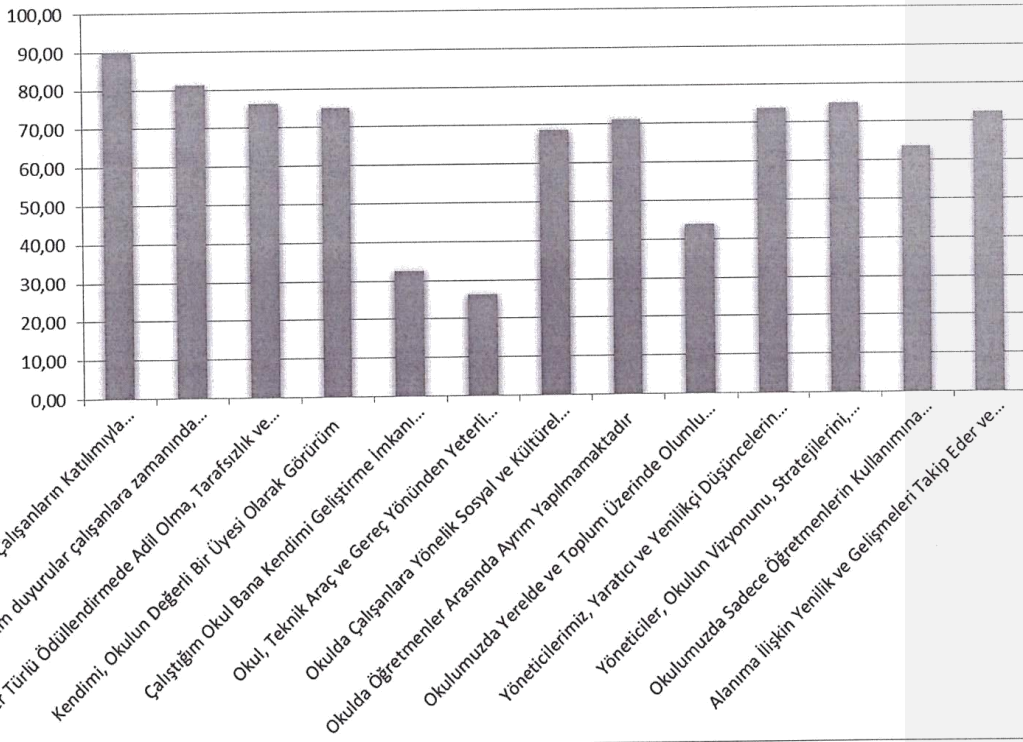
ÖĞRENCİ MEMNUNİYETİ GRAFİĞİ



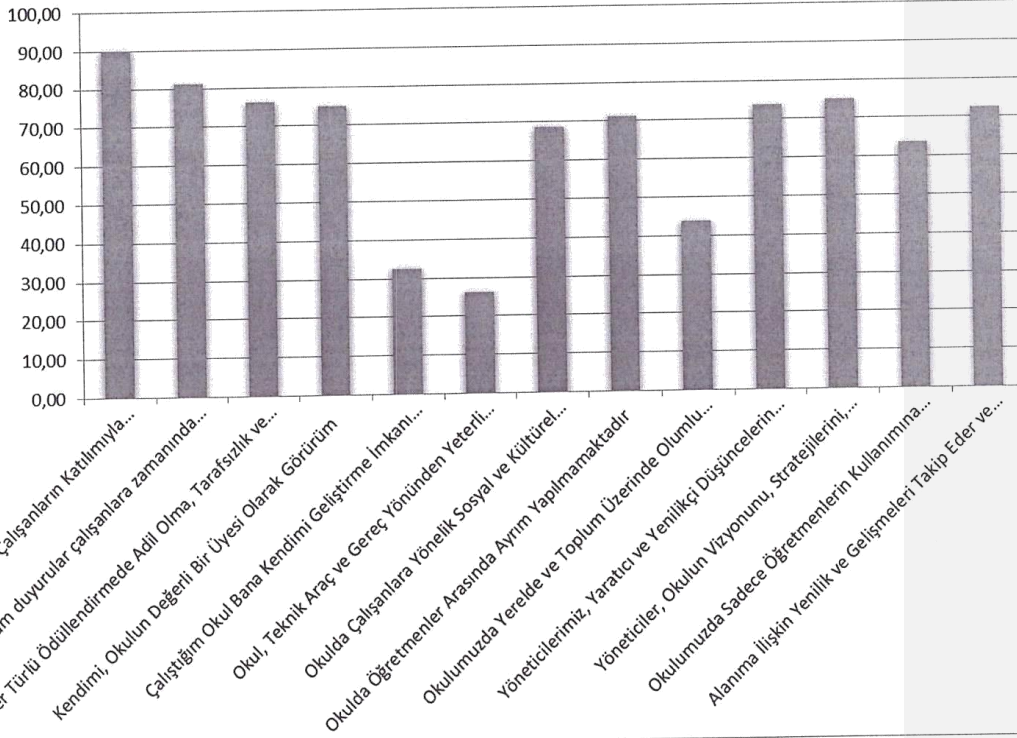
ÖĞRENCİ MEMNUNİYETİ GRAFIĞI



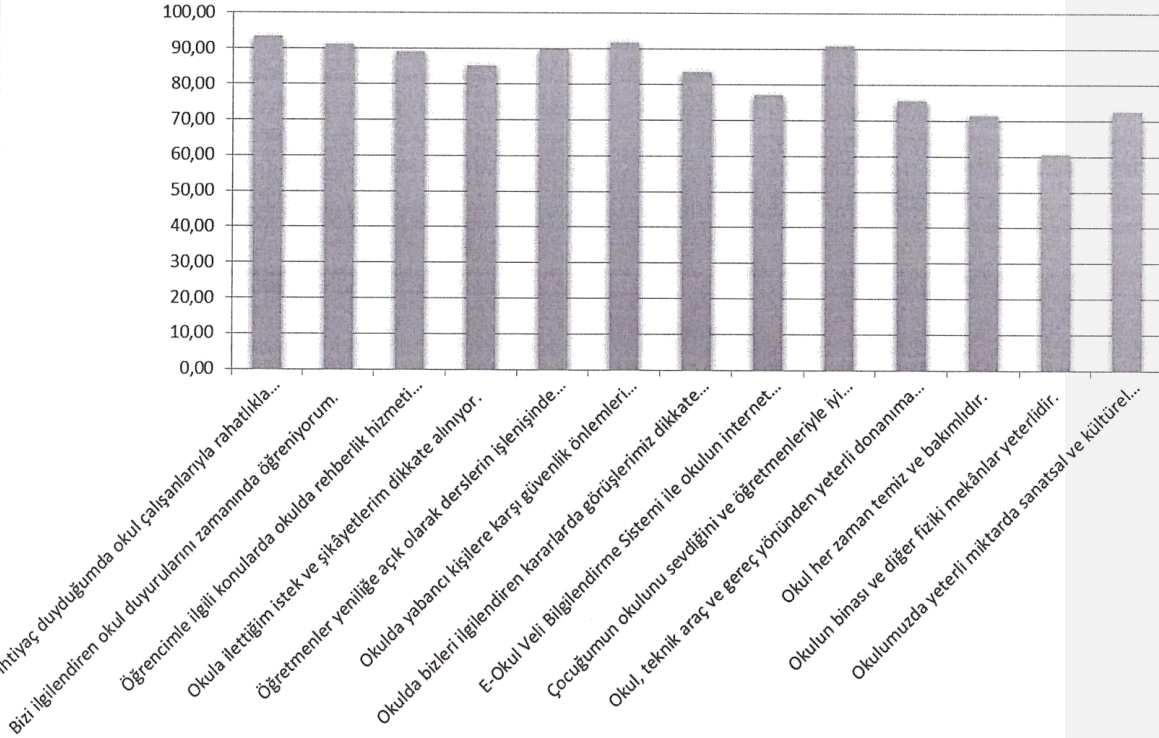
ÖĞRETMEN MEMNUNİYETİ GRAFİĞİ



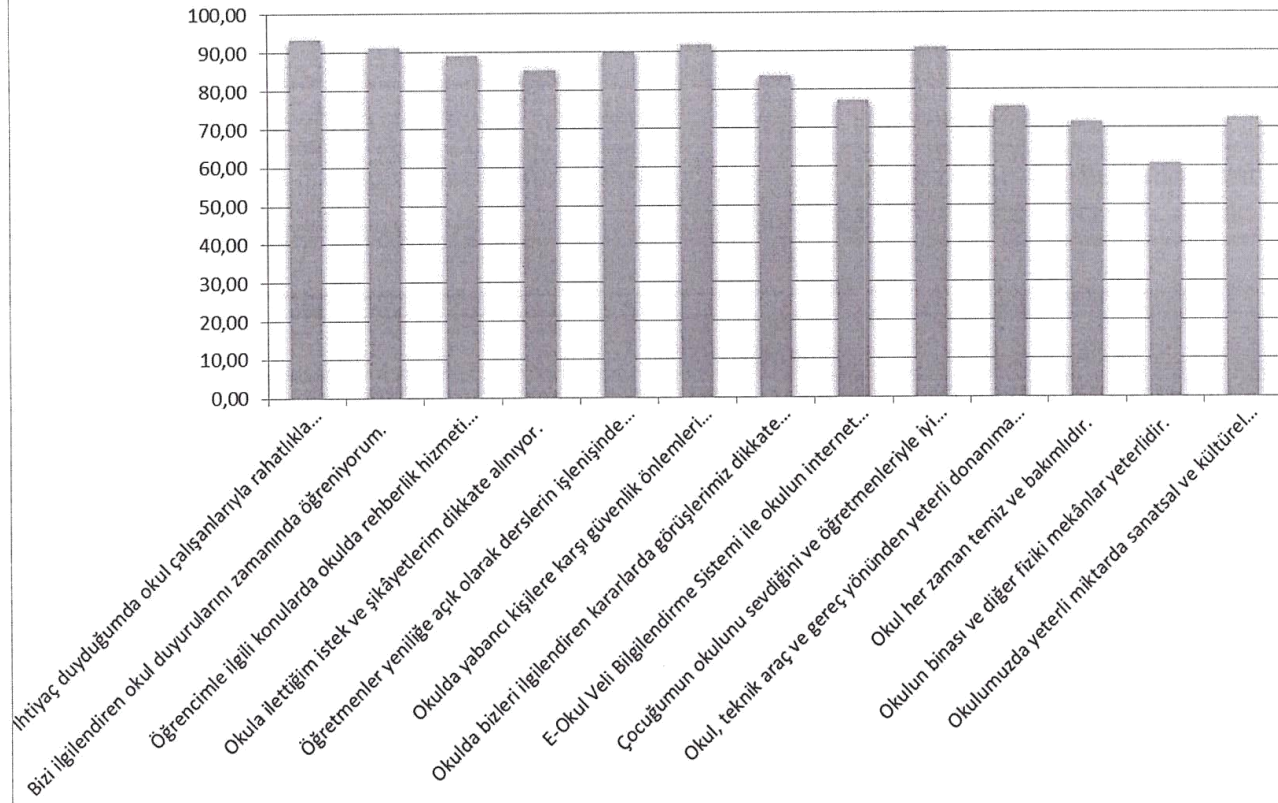
ÖĞRETMEN MEMNUNİYETİ GRAFİĞİ



VELİ MEMNUNİYETİ GRAFİĞİ



VELİ MEMNUNİYETİ GRAFIĞI



GZFT (Güçlü, Zayıf, Fırsat, Tehdit) Analizi *

Okulumuzun temel istatistiklerinde verilen okul künyesi, çalışan bilgileri, bina bilgileri, teknolojik kaynak bilgileri ve gelir gider bilgileri ile paydaş anketleri sonucunda ortaya çıkan sorun ve gelişime açık alanlar iç ve dış faktör olarak değerlendirilerek GZFT tablosunda belirtilmiştir. Dolayısıyla olguyu belirten istatistikler ile algıyı ölçen anketlerden çıkan sonuçlar tek bir analizde birleştirilmiştir.

Kurumun güçlü ve zayıf yönleri donanım, malzeme, çalışan, iş yapma becerisi, kurumsal iletişim gibi çok çeşitli alanlarda kendisinden kaynaklı olan güçlülükleri ve zayıflıkları ifade etmektedir ve ayırmda temel olarak okul müdürü/müdürlüğü kapsamından bakılarak iç faktör ve dış faktör ayrımı yapılmıştır.

Açıklamalı [F19]: Faktör değerlendirmesi yapılırken okula ilişkin çeşitli kırılımlar (öğrenci, çalışan vb) bilgi edinilmesi ve gözden kaçan alan olmaması için verilmiştir. Her bir kırılımla ilgili bir tespit yapma zorunluluğu olmadığı gibi bunlardan başka alan veya konularda da tespit yapılabilir. Unutulmaması gereken husus okulun iç ve dış faktörlerinin tümünün değerlendirilmesi gerektiğidir.

İÇ FAKTÖRLER	
GÜÇLÜ YÖNLER	ZAYIF YÖNLER
<ul style="list-style-type: none">Okulun güçlü, tecrübeli, bilinçli, mevzuata hakim bir yönetici ve eğitimci kadrosunun olmasıÖğretmenler arası iyi ilişkilerin ve koordinasyonun olması, eğitim kadrosunun tecrübeli, özverili ve güçlü olmasıYeterli öğretmen olması, öğretmen açığının olmamasıIsıtma, aydınlanma, su probleminin olmamasıEğitimin disiplinli, düzenli bir biçimde sürmesiYönetim, öğretmen, öğrenci, veli, yerel yönetim ve çalışan ilişkisinin olumlu olmasıOkulun merkezi bir yerde bulunması, ulaşımın rahat olmasıBilgisayar sınıfı olmasıOkulun her sınıfında sınırsız internet ve bilgisayar olması	<ul style="list-style-type: none">Veli, öğrenci ve çevrenin sosyo - ekonomik ve eğitim düzeyinin düşük olmasıAilenin öğrenciyle ilgilenmemesi, onu takip etmemesiBazı öğrencilerin birbirlerine karşı saygısızlığıEkonomik yetersizlikMaddi yetersizliği olan öğrenci sayısının fazlalığıVelilerin okula ilgisizliğiÖğrencilerin tuvaletleri temiz kullanmamasıÖğrencilerin karmaşık ailelerden (Parçalanmış aile) gelmeleriOkuldaki öğrencilerin farklı çevre özellikleri taşıması

<ul style="list-style-type: none"> • İdarecilerin veli, öğretmen ve öğrencileri sahiplenmesi • Belirli gün ve haftaların özenli ve güzel kutlanması • Kurulan ekiplerin güzel çalışması • Birlik beraberlik ruhu olması • Toplu halde harekete ve kurallara uyması • Bayram kutlamaları ve sosyal çalışmaların yeterli olması • Okulun, bahçenin ve sınıfların temiz olması • Kütüphane, laboratuvar, BTS olması • Arkadaşlık bağının güçlü oluşu • Okulun daha iyi ve başarılı olmak için çaba göstermesi • Öğretmenlerin genç olması • Yeterli sayıda televizyon olması, projeksiyon aleti ve fotokopi makinesi olması • Sınıf mevcutlarının fazla olmaması • Kermes, gezi, tiyatro gibi etkinliklere önem verilmesi • Güvenlik sorununun olmaması • Çevredeki en iyi okullardan biri olması • İdarecilerin velilere karşı gösterdiği sabır • Gelir ve giderin ayarlanması • Yardıma ihtiyacı olanlara yardım edilmesi • Bahçe düzenine önem verilmesi • Velilerin mezun olduğu okulda çocuklarının okuyor olması • İl, ilçe, yerel yönetimlerle güçlü ilişkiler içinde olması • Hastane ve sağlık ocağının yakın olması. • Okul kantininin olması. 	
FIRSATLAR	TEHDİTLER
<ul style="list-style-type: none"> • Okulumuzun imkanları ile yapılacak sosyal etkinlikler sayesinde okulun çevreye daha çok tanıtılması yoluyla her yıl artan sayıda ve kalitede öğrenci girdisinin sağlanması, • Okul Vizyonunun ve Misyonunun belirlenmiş olması 	<ul style="list-style-type: none"> • Öğrenci velilerimizin genellikle sosyal, kültürel ve ekonomik yönden zayıf olması nedeniyle yapılacak olan sosyal ve kültürel etkinliklere çevrenin duyarsız ve ilgisiz kalması,

<ul style="list-style-type: none">• İdeal ve istekli öğretim kadrosunun olması• Bilgisayar laboratuvarının standartlara uygun ve haftanın her günü kullanılabilir olması• Sportif faaliyetlere katılımın çok olması ve yetenekli öğrencilerin olması, okul bahçesinde bu faaliyetlere uygun alanların olması, Ülkü spor kompleksine okulun yakın olması• Okulun şehir merkezinde bulunması• Kurum içi iletişim kanallarının açık olması• Kendini geliştiren, gelişime açık ve teknolojiyi kullanan öğretmenlerin olması• Öğrencilerin okuma ihtiyacının giderebilmesi için kütüphanelerinin olması• Hafta içi ve hafta sonu açılan Halk Eğitim Kursları ve Egzersizlerin olması	<ul style="list-style-type: none">• Mesleklerin tanınması ve avantajlarının öğrenciler ve velilerce pek bilinmemesi,• Okulun hizmet verdiği kesimin sosyal-kültürel ve ekonomik seviyesinin yetersizliği,• Öğrenci girdisini sınav veya başka bir yolla seçme şansının bulunmaması,• Düşük akademik başarıya sahip öğrenci girdisi,• Okulun gelirinin az olması• Sportif faaliyetler için kapalı spor salonunun olmaması
--	---

Gelişim ve Sorun Alanları

Gelişim ve sorun alanları analizi ile GZFT analizi sonucunda ortaya çıkan sonuçların planın geleceğe yönelim bölümü ile ilişkilendirilmesi ve buradan hareketle hedef, gösterge ve eylemlerin belirlenmesi sağlanmaktadır.

Gelişim ve sorun alanları ayrımında eğitim ve öğretim faaliyetlerine ilişkin üç temel tema olan Eğitime Erişim, Eğitimde Kalite ve kurumsal Kapasite kullanılmıştır. Eğitime erişim, öğrencinin eğitim faaliyetine erişmesi ve tamamlamasına ilişkin süreçleri; Eğitimde kalite, öğrencinin akademik başarısı, sosyal ve bilişsel gelişimi ve istihdamı da dâhil olmak üzere eğitim ve öğretim sürecinin hayata hazırlama evresini; Kurumsal kapasite ise kurumsal yapı, kurum kültürü, donanım, bina gibi eğitim ve öğretim sürecine destek mahiyetinde olan kapasiteyi belirtmektedir.

Eđitime Eriřim	Eđitimde Kalite	Kurumsal Kapasite
Okullařma Oranı	Akademik Bařarı	Kurumsal İletiřim
Okula Devam/ Devamsızlık	Sosyal, Kltrel ve Fiziksel Geliřim	Kurumsal Ynetim
Okula Uyum, Oryantasyon	Sınıf Tekrarı	Bina ve Yerleřeke
zel Eđitime İhtiyaç Duyan Bireyler	İstihdam Edilebilirlik ve Ynlendirme	Donanım
Yabancı đrenciler	đretim Yntemleri	Temizlik, Hijyen
Hayat boyu đrenme	Ders ara gereleri	İř Gvenliđi, Okul Gvenliđi
		Tařıma ve servis

Geliřim ve sorun alanlarına iliřkin GZFT analizinden yola ıkılarak saptamalar yapılırken yukarıdaki tabloda yer alan ayrımda belirtilen temel sorun alanlarına dikkat edilmesi gerekmektedir.

Geliřim ve Sorun Alanlarımız

1.TEMA: EđTİM VE đRETİME ERİŐİM	
1	Btn bireylerin eđitim ve đretime adil Őartlar altında eriřmesini sađlamak.
2	Plan dnemi sonuna kadar rgn ve yaygın eđitim ve đretimin her kademesindeki tm bireylerin katılımını ve tamamlama oranlarını arttırmak.
3	
4	

2.TEMA: EĞİTİM VE ÖĞRETİMDE KALİTE	
1	Bütün bireylere çağın gerektirdiği bilgi, beceri, tutum ve davranışın kazandırılması ile girişimci, yenilikçi, yaratıcı, dil becerileri yüksek, iletişime ve öğrenmeye açık, özgüven ve sorumluluk sahibi sağlıklı ve mutlu bireylerin yetişmesine imkân sağlamak.
2	Bütün bireylerin bedensel, ruhsal ve zihinsel gelişimlerine yönelik faaliyetlere katılım oranını ve öğrencilerin akademik başarı düzeylerini artırmak.
3	Hayat boyu öğrenme yaklaşımı çerçevesinde, işgücü piyasasının talep ettiği beceriler ile uyumlu bireyler yetiştirerek istihdam edilebilirliklerini artırmak.
4	Eğitimde yenilikçi yaklaşımlar kullanılarak bireylerin yabancı dil yeterliliğini ve uluslararası öğrenci/öğretmen hareketliliğini artırmak.
5	

3.TEMA: KURUMSAL KAPASİTE	
1	Beşeri, fiziki, mali ve teknolojik yapı ile yönetim ve organizasyon yapısını iyileştirerek eğitime erişimi ve eğitimde kaliteyi artıracak etkin ve verimli işleyen bir kurumsal yapıyı tesis etmek.
2	Bakanlık hizmetlerinin etkin sunumunu sağlamak üzere insan kaynaklarının yapısını ve niteliğini geliştirmek.
3	Plan dönemi sonuna kadar, belirlenen kurum standartlarına uygun eğitim ortamlarını tesis etmek; etkin, verimli bir mali yönetim yapısını oluşturmak.
4	Etkin bir izleme ve değerlendirme sistemiyle desteklenen, bürokrasinin azaltıldığı, çoğulcu, katılımcı, şeffaf ve hesap verebilir bir yönetim ve organizasyon yapısını plan dönemi sonuna kadar oluşturmak.
5	

BÖLÜM III: MİSYON, VİZYON VE TEMEL DEĞERLER

Okul Müdürlüğümüzün Misyon, vizyon, temel ilke ve değerlerinin oluşturulması kapsamında öğretmenlerimiz, öğrencilerimiz, velilerimiz, çalışanlarımız ve diğer paydaşlarımızdan alınan görüşler, sonucunda stratejik plan hazırlama ekibi tarafından oluşturulan Misyon, Vizyon, Temel Değerler; Okulumuz üst kurulana sunulmuş ve üst kurul tarafından onaylanmıştır.

MİSYONUMUZ *

Açıklamalı [FI10]: (Okul türü gereği okulumuza mevzuat ile verilmiş olan temel görevi belirtir ifadeyi yazınız.)

Yeniliklere açık, sürekli kendini geliştiren genç öğretmen kadrosuyla, öğrenci merkezli eğitim veren, teknolojiyi kullanan, velilerin ihtiyaç duydukları her an okul idaresi ve öğretmenlerine ulaşım rehberlik hizmetlerini alabildikleri, öğrencilerin başarılarını ön planda tutup, kaliteden ödün vermeyen çağdaş bir eğitim kurumuyuz.

VİZYONUMUZ *

Açıklamalı [FI11]: (Çok ve verimli çalışılması durumunda beş yılın sonunda yakalanması mümkün olan ufka ilişkin ifadenin girilmesi beklenmektedir. Misyonun farklı olarak vizyon ifadesinde mevzuat yerine yönetimin ufku çok önem taşımaktadır.)

Akademik, sosyal, kültürel ve sportif başarıları her kesim tarafından kabul edilmiş, ilçemizde tercih edilen bir okul olmaktır.

İLKELERİMİZ VE TEMEL DEĞERLERİMİZ

Açıklamalı [FI12]: Temel değerler okulunuzda var olan, var olduğunu düşündüğümüz, var olmasını arzu ettiğiniz Kişi, Süreç ve Performansa ilişkin değer ifadeleridir. İfadelerin kişiler (öğretmen, öğrenci, veli, yönetici, çalışan ..), Süreçler ve performans (çıktılar, sonuçlar) kapsamında değerlendirilmesi beklenmektedir.)

İLKELERİMİZ		TEMEL DEĞERLERİMİZ
1	Paydaşlar eşitlikten yararlanır.	Ülkemizin geleceğinden sorumluyuz.
2	Paydaşların yönlendirilmesi yapılır.	Eğitime yapılan yardımı kutsal sayar ve her türlü desteği veririz.

3	Paydaşlara fırsat eşitliği tanınır.	Toplam Kalite Yönetimi felsefesini benimseriz.
4	Veli-Öğrenci-Öğretmenin işbirliği içinde çalışmaları sağlanır.	Kurumda çalışan herkesin katılımı ile sürecin devamlı olarak iyileştirileceğine ve
5	Değişim ve yenileşme uyum.	Geliştirileceğine inanırız.
6	Açıklık ve erişebilirlik.	Sağlıklı bir çalışma ortamı içerisinde çalışanları tanıyarak fikirlerine değer verir ve işimizi
7	Katılım ve sorumluluk bir arada değerlendirilir.	Önemseriz.
8	Sürekli ve sağlıklı iletişim.	Mevcut ve potansiyel hizmet bekleyenlerin ihtiyaçlarına odaklanılır.
9	Hesap verebilirlik.	Kendimizi geliştirmeye önem verir, yenilikçi fikirlerden yararlanırız.
		Öğrencilerin, öğrenmeyi öğrenmesi ilk hedefimizdir.
		Okulumuzla ve öğrencilerimizle gurur duyarız.
		Öğrencilerimizi, yaratıcı yönlerinin gelişmesi için teşvik ederiz.
		Öğrenme problemi olan öğrencilerimiz için özel destek programları hazırlarız.

BÖLÜM IV: AMAÇ, HEDEF VE EYLEMLER

Açıklama:

- 1) Amaç, hedef, gösterge ve eylem kurgusu amaç Sayfa 16-17 da yer alan Gelişim Alanlarına göre yapılacaktır.
- 2) Altta erişim, kalite ve kapasite amaçlarına ilişkin örnek amaç, hedef ve göstergeler verilmiştir.
- 3) Erişim başlığında eylemlere ilişkin örneğe yer verilmiştir.

TEMA I: EĞİTİM VE ÖĞRETİME ERİŞİM

Eğitim ve öğretime erişim okullaşma ve okul terki, devam ve devamsızlık, okula uyum ve oryantasyon, özel eğitime ihtiyaç duyan bireylerin eğitime erişimi, yabancı öğrencilerin eğitime erişimi ve hayat boyu öğrenme kapsamında yürütülen faaliyetlerin ele alındığı temadır.

Stratejik Amaç 1:

Kayıt bölgemizde yer alan çocukların okullaşma oranlarını artıran, öğrencilerin uyum ve devamsızlık sorunlarını gideren etkin bir yönetim yapısı kurulacaktır. ***

Açıklamalı [FI13]: Açıklama:

- 1) Amaç, hedef, gösterge ve eylem kurgusu amaç Sayfa 16-17 da yer alan Gelişim Alanlarına göre yapılacaktır.
- 2) Altta erişim, kalite ve kapasite amaçlarına ilişkin örnek amaç, hedef ve göstergeler verilmiştir.
- 3) Erişim başlığında eylemlere ilişkin örneğe yer verilmiştir.

Açıklamalı [FI14]: Eğitim ve öğretime erişim artırılmasına ilişkin amaç ifadesi yazılacaktır.

Stratejik Hedef 1.1. Kayıt bölgemizde yer alan çocukların okullaşma oranları artırılacak ve öğrencilerin uyum ve devamsızlık sorunları da giderilecektir.***

Performans Göstergeleri

No	PERFORMANS GÖSTERGESİ	Mevcut	HEDEF				
		2018	2019	2020	2021	2022	2023
PG.1.1.a	Kayıt bölgesindeki öğrencilerden okula kayıt yaptırılanların oranı (%)	95	98	99	100	100	100
PG.1.1.b	İlkokul birinci sınıf öğrencilerinden en az bir yıl okul öncesi eğitim almış olanların oranı (%) (ilkokul)						
PG.1.1.c	Okula yeni başlayan öğrencilerden oryantasyon eğitimine katılanların oranı (%)	85	90	95	100	100	100
PG.1.1.d	Bir eğitim ve öğretim döneminde 20 gün ve üzeri devamsızlık yapan öğrenci oranı (%)	40	20	15	10	5	3
PG.1.1.e	Bir eğitim ve öğretim döneminde 20 gün ve üzeri devamsızlık yapan yabancı öğrenci oranı (%)	0	0	0	0	0	0
PG.1.1.f	Okulun özel eğitime ihtiyaç duyan bireylerin kullanımına uygunluğu (0-1)	0	0	1	1	1	1
PG.1.1.g	Hayatboyu öğrenme kapsamında açılan kurslara devam oranı (%) (halk eğitim)						
PG.1.1.h	Hayatboyu öğrenme kapsamında açılan kurslara katılan kişi sayısı (sayı) (halkeğitim)						

Eylemler*

Açıklamalı [FI15]: Hedef ifadesi yazılacaktır.

Açıklamalı [FI16]: Hedef altında öğrencilerin okullaşma oranlarına ilişkin göstergeler, devam devamsızlık ve oryantasyon (uyum) eğitimlerine ilişkin göstergeler takip edilecektir.)

Açıklamalı [FI17]: Göstergelere ilişkin kısa açıklamalar alta verilmiştir. Okullar gösterge listesinde kendi türleri için belirtilen göstergeleri bu hedef altında takip etmelidirler, ayrıca listede belirtilen temel göstergelerin yanı sıra kendileri de gösterge ekleyebilirler

Açıklamalı [FI18]: Anaokulu, ilkokul, ortaokul, lise düzeyi.

Açıklamalı [FI19]: ilkokul düzeyi.

Açıklamalı [FI20]: Anaokulu, ilkokul, ortaokul, lise.. Bir hafta oryantasyon eğitiminin yanı sıra okulun hazırlayacağı oryantasyon programları da dikkate alınmalıdır.

Açıklamalı [FI21]: Özürlü veya özürsüz olarak öğrencinin ne sebeple olursa olsun derse girmediği gün sayısı baz alınarak hesaplanacaktır.

Açıklamalı [FI22]: Devamsızlığa ilişkin göstergeyle aynı şartlarda olmakla birlikte okulda bulunan yabancı öğrenciler baz alınacaktır.

Açıklamalı [FI23]: Özel eğitime ihtiyaç duyan bireylerin kullanımına uygunluk bakımında düzenlenmiş ve uygun olan okullar 1, olmayanlar 0 değeri verecektir.

Açıklamalı [FI24]: Halk eğitim merkezleri planında yer verilecek göstergedir.

Açıklamalı [FI25]: Halk eğitim merkezleri planında yer alacak göstergedir.

Açıklamalı [FI26]: (Her bir hedef için yapılacak çalışmalar eylemler tablosunda belirtilecektir. Eylemler tespit edilirken söz konusu hedefte yapılacak iyileştirme için gerekli olacak tüm faaliyetler düşünülmelidir. Hedefe ulaşmak için birden fazla yol ve yöntem olacağı için bunlardan en az maliyetli ve en faydalı olacak yöntemin seçilerek eylem olarak tanımlanması gerekmektedir. Eylemler belirlendikten sonra eylem sorumluluğu veya yürütme ekibi belirlenmeli ve son olarak da gerçekleştirilmeye ilişkin faaliyet-eylem tarihi netleştirilmelidir.)

No	Eylem İfadesi	Eylem Sorumlusu	Eylem Tarihi
1.1.1.	Kayıt bölgesinde yer alan öğrencilerin tespiti çalışması yapılacaktır.	Okul Stratejik Plan Ekibi	01 Eylül-20 Eylül
1.1.2	Devamsızlık yapan öğrencilerin tespiti ve erken uyarı sistemi için çalışmalar yapılacaktır.	Müdür Yardımcısı	01 Eylül-20 Eylül
1.1.3	Devamsızlık yapan öğrencilerin velileri ile özel aylık toplantı ve görüşmeler yapılacaktır.	Rehberlik Servisi	Her ayın son haftası
1.1.4	Okulun özel eğitime ihtiyaç duyan bireylerin kullanımının kolaylaştırılması için rampa ve asansör eksiklikleri tamamlanacaktır.	Müdür Yardımcısı	Mayıs 2019
1.1.5	Ana Sınıfına yeni başlayacak çocukların Okul öncesi eğitim almaları için gerekli çalışmalar yapılacaktır.	Okul Öncesi Öğretmeni ve İdareciler.	Eylülün İlk haftası.
1.1.6			
1.1.7			
1.1.8			
1.1.9			
1.1.10			

TEMA II: EĞİTİM VE ÖĞRETİMDE KALİTENİN ARTIRILMASI

Eğitim ve öğretimde kalitenin artırılması başlığı esas olarak eğitim ve öğretim faaliyetinin hayata hazırlama işleminde yapılacak çalışmaları kapsamaktadır.

Bu tema altında akademik başarı, sınav kaygıları, sınıfta kalma, ders başarıları ve kazanımları, disiplin sorunları, öğrencilerin bilimsel, sanatsal, kültürel ve sportif faaliyetleri ile istihdam ve meslek edindirmeye yönelik rehberlik ve diğer mesleki faaliyetler yer almaktadır.

Stratejik Amaç 2:

Öğrencilerimizin gelişmiş dünyaya uyum sağlayacak şekilde donanımlı bireyler olabilmesi için eğitim ve öğretimde kalite artırılabacaktır.

Stratejik Hedef 2.1. Öğrenme kazanımlarını takip eden ve velileri de sürece dâhil eden bir yönetim anlayışı ile öğrencilerimizin akademik başarıları ve sosyal faaliyetlere etkin katılımı artırılabacaktır.

(Akademik başarı altında: ders başarıları, kazanım takibi, üst öğrenime geçiş başarı ve durumları, karşılaştırmalı sınavlar, sınav kaygıları gibi akademik başarıyı takip eden ve ölçen göstergeler,

Sosyal faaliyetlere etkin katılım altında: sanatsal, kültürel, bilimsel ve sportif faaliyetlerin sayısı, katılım oranları, bu faaliyetler için ayrılan alanlar, ders dışı etkinliklere katılım takibi vb. ele alınacaktır.)

Performans Göstergeleri

No	PERFORMANS GÖSTERGESİ	Mevcut	HEDEF				
		2018	2019	2020	2021	2022	2023
PG.1.1.a	Temel eğitimden ortaöğretime geçiş ortak sınavların puan ortalaması	225	255	285	300	320	350
PG.1.1.b	Öğrencilerin Yıl sonu başarı puanı ortalamaları.	65	70	75	80	85	90
PG.1.1.c	Öğrenci başına okunan kitap sayısı	12	17	20	25	25	25
PG.1.1.d	Okul/Kurumlarda etkinliklere katılan öğrenci sayısı.	40	50	55	60	68	75
PG.1.1.e	Onur veya İftihar belgesi alan öğrenci sayısı.	%5	%10	%15	%17	%20	%22
PG.1.1.f	Disiplin cezası alan öğrenci sayısı	%0	%0	%0	%0	%0	%0
PG.1.1.g	Çocuklara şiddet ve çocuk istismarını önlemeye yönelik yapılan etkinlik sayısı	2	3	4	5	5	5
PG.1.1.h	Madde bağımlılığı ve zararlı alışkanlıklar konusunda yapılan faaliyet sayısı.	2	2	4	5	5	6
PG.1.1.ı	Sağlıklı ve dengeli beslenme ile ilgili eğitime katılan öğrenci sayısı	45	60	70	72	75	80
PG.1.1.i	Trafik güvenliği ile ilgili açılan eğitime katılan öğrenci sayısı	45	55	60	63	70	75
PG.1.1.j	Çevre bilincinin artırılması çerçevesinde yapılan etkinliklere katılan öğrenci sayısı	45	55	60	65	68	75
PG.1.1.k	Ramdan yararlanan öğrenci sayısı	16	18	22	25	25	27

Stratejik Hedef 2.2. Etkin bir rehberlik anlayışıyla, öğrencilerimizi ilgi ve becerileriyle orantılı bir şekilde üst öğrenime veya istihdama hazır hale getiren daha kaliteli bir kurum yapısına geçilecektir.

(Üst öğrenime hazır: Mesleki rehberlik faaliyetleri, tercih kılavuzluğu, yetiştirme kursları, sınav kaygısı vb,

İstihdama Hazır: Kariyer günleri, staj ve işyeri uygulamaları, ders dışı meslek kursları vb ele alınacaktır.)

Performans Göstergeleri

No	PERFORMANS GÖSTERGESİ	Mevcut	HEDEF				
		2018	2019	2020	2021	2022	2023
PG.1.1.a	Lisansüstü eğitimini tamamlayan personel sayısı	2	1	2	2	3	4
PG.1.1.b	Başarı belgesi verilen personel sayısı	0	2	2	3	3	4
PG.1.1.c	Üstün başarı verilen personel sayısı	0	0	0	0	1	1
PG.1.1.d	Ödül alan personel sayısı	0	1	1	1	1	2
PG.1.1.e	Ücretli öğretmen sayısının toplam öğretmen sayısına oranı%	%15	%10	%5	0	0	0
PG.1.1.f	Norm kadro doluluk oranı	%100	%100	%100	%100	%100	%100
PG.1.1.g	Asil yönetici sayısının toplam yönetici sayısına oranı%	%100	%100	%100	%100	%100	%100

Eylemler

*

No	Eylem İfadesi	Eylem Sorumlusu	Eylem Tarihi
1.1.1.	Yönetici öğretmen ve diğer personellerin kişisel ve mesleki gelişimi için yıllık merkezi ve mahalli hizmet içi eğitim faaliyetlerinden en az birine katılımı sağlanacaktır.	OKUL İDARESİ	EĞİTİM SÜRECİNDE
1.1.2	Bilgi birikimi ve tecrübe paylaşımını artırmak amacıyla kurum /kuruluş ve STK 'larla insan kaynaklarının geliştirilmesi kapsamında yapılan ortak faaliyetlere katılımcı sayısı artırılacaktır.	OKUL İDARESİ	EĞİTİM SÜRECİNDE
1.1.3	Başarılı yönetici ve öğretmenlerin ödüllendirilmesi sağlanacaktır.	OKUL İDARESİ	DÖNEM SONUNDA
1.1.4	İl genelinde öğretmen zümre toplantılarına okul yöneticilerinden birinin katılımı sağlanacak, alınan kararlar diğer öğretmenlerin gelişimine katkı sağlamak amacıyla okul/kurumların web sayfalarında yayınlanacaktır.	OKUL İDARESİ	DÖNEM BAŞINDA
1.1.5			

TEMA III: KURUMSAL KAPASİTE

Stratejik Amaç 3:

Eğitim ve öğretim faaliyetlerinin daha nitelikli olarak verilebilmesi için okulumuzun kurumsal kapasitesi güçlendirilecektir.

Stratejik Hedef 3.1.

(Kurumsal İletişim, Kurumsal Yönetim, Bina ve Yerleşke, Donanım, Temizlik, Hijyen, İş Güvenliği, Okul Güvenliği, Taşıma ve servis vb konuları ele alınacaktır.)

Performans Göstergeleri

No	PERFORMANS GÖSTERGESİ	Mevcut	HEDEF				
		2018	2019	2020	2021	2022	2023
PG.3.1.a	Lisans Üstü Eğitimini tamamlayan personel sayısı	2	1	1	2	2	3
PG.3.2.b	Başarı belgesi verilen personel sayısı	0	2	2	3	3	4
PG.3.3.c	Üstün başarı belgesi verilen personel sayısı	0	0	0	0	0	1

PG.3.1.d.	Ödül alan personel sayısı	0	1	1	1	1	2
PG.3.1.e.	Ücretli Öğretmen sayısının toplam öğretmen sayısına oranı %	%15	%10	%5	0	0	0
PG.3.1.f.	Norm Kadro doluluk oranı %	%100	%100	%100	%100	%100	%100
PG.3.1.g.	Asil yönetici toplam yönetici sayısına oranı %	%100	%100	%100	%100	%100	%100

Eylemler

No	Eylem İfadesi	Eylem Sorumlusu	Eylem Tarihi
1.1.1.	Yönetici Öğretmen ve diğer personellerin kişisel ve mesleki gelişimi için, yıllık merkezi veya mahalli hizmet içi eğitim ve faaliyetlerinden en az birine katılımı sağlanacaktır.	OKUL İDARESİ	EĞİTİM SÜRECİNDE
1.1.2	Bilgi birikimi ve tecrübe paylaşımını artırmak amacıyla kurum/kuruluş ve STK'larla insan kaynaklarının geliştirilmesi kapsamında yapılan ortak faaliyetlere katılımcı sayısı artırılacaktır.	OKUL İDARESİ	EĞİTİM SÜRECİNDE
1.1.3	Başarılı yönetici ve öğretmenlerin ödüllendirilmesi sağlanacaktır.	OKUL İDARESİ	DÖNEM SONUNDA
1.1.4	İl genelindeki öğretmen zümre toplantılarına okul yöneticilerinden birinin katılımı sağlanacak, alınan kararlar diğer öğretmenlerin gelişimine katkı sağlamak amacıyla	OKUL İDARESİ	DÖNEM SONUNDA

No	Eylem İfadesi	Eylem Sorumlusu	Eylem Tarihi
	web sayfasında yayınlanacaktır.		
1.1.5			
1.1.6			
1.1.7			
1.1.8			
1.1.10			

V. BÖLÜM: MALİYETLENDİRME

2019-2023 Stratejik Planı Faaliyet/Proje Maliyetlendirme Tablosu

Kaynak Tablosu	2019	2020	2021	2022	2023	Toplam
Genel Bütçe	0	0	0	0	0	0
Valilikler ve Belediyelerin Katkısı	0	0	0	0	0	0
Diğer (Okul Aile Birlikleri)	3000	4500	6000	8000	10000	15000
TOPLAM	3000	4500	6000	8000	10000	15000

VI. BÖLÜM: İZLEME VE DEĞERLENDİRME

Okulumuz Stratejik Planı izleme ve değerlendirme çalışmalarında 5 yıllık Stratejik Planın izlenmesi ve 1 yıllık gelişim planının izlenmesi olarak ikili bir ayrıma gidilecektir.

Stratejik planın izlenmesinde 6 aylık dönemlerde izleme yapılacak denetim birimleri, il ve ilçe millî eğitim müdürlüğü ve Bakanlık denetim ve kontrollerine hazır halde tutulacaktır.

Yıllık planın uygulanmasında yürütme ekipleri ve eylem sorumlularıyla aylık ilerleme toplantıları yapılacaktır. Toplantıda bir önceki ayda yapılanlar ve bir sonraki ayda yapılacaklar görüşülüp karara bağlanacaktır.

